

2015 | 2016

Rapport annuel



Where Hope Finds a Home.
Là où l'avenir trouve un chez-soi.

Lettre de la directrice générale et du président du Conseil d'administration

1^{er} avril 2015 au 31 mars 2016

Une autre année remplie d'activités chez Salus Ottawa!

Notre nouvel immeuble, sur le boulevard Clementine, a alimenté une grande partie des discussions. Dirigée par un comité de notre conseil d'administration présidé par Susannah Dalfen, notre campagne de financement pour la construction, qui prendra fin à l'été 2016, s'est avérée un franc succès. Au 31 mars, nous avons reçu plus de 1,3 million de dollars en dons de généreux membres de notre collectivité.

Nous avons également eu l'occasion d'établir de nouvelles relations dans le monde des médias, avec la presse, la télévision et la radio. Au cours de l'année, notre site Web s'est enrichi de nombreux articles et documentaires, notamment sur Salus. Notre Comité des médias sociaux a connu un grand succès avec nos comptes Facebook et Twitter. Plus de 1 000 tweets et des centaines de messages Facebook ont été publiés au cours de la dernière année, à la grande joie de ceux qui ont nous ont « aimé », transmis, partagé et retweeté. Nos comités verts se sont afférés à rendre Salus plus respectueux de l'environnement : notre EnviroGroupe, constitué de clients et encadré par notre personnel, incite les clients et les locataires à adopter des comportements plus écologiques. Notre Équipe d'initiatives vertes constituée de membres du personnel met sur pied des initiatives visant à réduire l'empreinte carbone de l'ensemble de l'organisme.

Le 6 mai 2015, nous avons organisé la deuxième édition de l'événement Célébrez Salus, qui a eu lieu à la galerie d'art Orange, une occasion qui a été marquée par le premier Prix annuel Célébrez Salus remis au conseiller David Chernushenko en hommage à son dévouement et à son soutien de la vision de Salus. Notre quatrième tournoi de golf annuel, qui a eu lieu le 19 août 2015 au club Loch March, a connu une participation record! Un moment apprécié de tous dont nous attendons avec impatience l'édition de cette année qui se déroulera le 24 août.

Les conclusions du sondage sur la satisfaction de la clientèle, qui s'est déroulé en mai et juin 2015, nous ont procuré d'excellents commentaires sur nos programmes et services, et nous nous réjouissons de mettre en œuvre en 2016-2017 de nombreuses initiatives découlant de cet important sondage. Notre travail a fait l'objet d'une étude menée par un groupe d'étudiants du programme de MBA de l'École de gestion Telfer. L'équipe Sirius s'est penchée pendant de nombreuses heures sur la façon d'améliorer les initiatives de marketing de Salus. Ce processus nous a permis d'acquérir de précieuses connaissances et d'établir un plan d'action pour l'année à venir.

À plus grande échelle, Salus a été actif dans plusieurs organismes, dont : PSR/RPS Canada, ONPHA, Dépendances et santé mentale d'Ontario (DSMO) et le Groupe de travail sur le logement avec services de soutien (Supportive Housing Workgroup) du Conseil consultatif pour le leadership en santé mentale et en lutte contre les dépendances de l'Ontario. Sur le plan local, nous sommes actifs dans l'Alliance pour mettre fin à l'itinérance, le Supportive Housing Network, le In the Wind Collective, le Bureau des

conférenciers de Centraide et le Comité consultatif sur la santé mentale de l'hôpital d'Ottawa.

Nous avons participé à de nombreuses conférences et initiatives, comme Action for Housing Now avec l'Université Carleton et l'Association canadienne d'habitation et de rénovation urbaine (ACHRU), l'Alliance canadienne pour mettre fin à l'itinérance et le programme de leadership DSMO. Ces événements ont tous offert de formidables occasions de revendiquer des logements plus abordables et des services de qualité pour nos clients.

Le présent rapport annuel met en avant de nombreux programmes et services offerts par Salus tout en présentant certains d'entre eux dans une nouvelle perspective. Nous soulignons qu'aucun de ces programmes et services ne serait possible sans l'apport d'un groupe de professionnels des plus dévoués. Notre personnel de première ligne et les gestionnaires font de cet organisme un lieu de travail et de réussite sans pareil. Nous tenons également à remercier de tout cœur notre conseil d'administration pour leurs conseils, leur leadership et leur engagement inestimables, et surtout, nos clients et nos locataires, qui sont une source constante d'inspiration : nos réalisations sont le reflet de leur détermination, de leur résilience et de leur espoir.


Sincerely,



Dwayne Wright
President of the Board of Directors



Lisa Ker
Executive Director



Les personnes vivant
avec un problème
de santé mentale sont
activement impliquées
dans leur rétablissement
et ont un profond
désir d'améliorer
leur qualité de vie.

les individus
veulent être des
participants actifs
dans leurs
collectivités

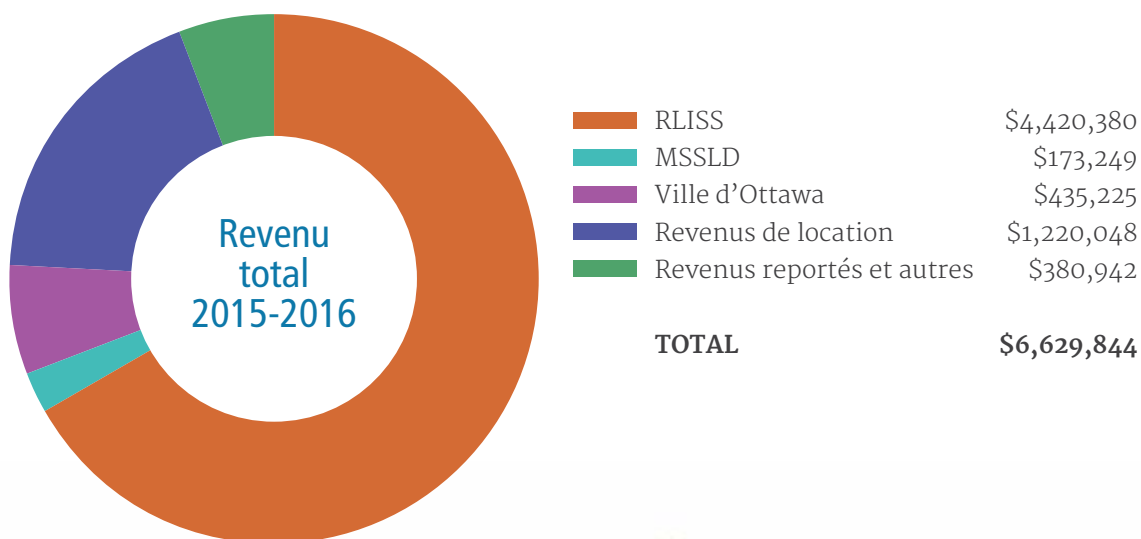
Rapport financier pour 2015-2016

Notre équipe des finances, composée de 2,5 agents financiers et d'un gestionnaire des finances, a comptabilisé des revenus de 6 629 844 \$ pour le compte de la Corporation Salus d'Ottawa..

Le programme a bénéficié d'un financement du RLISS Champlain et de la ville d'Ottawa de 4 855 605 \$. Le ministère de la Santé a alloué un montant supplémentaire de 173 249 \$, pour porter le total des revenus de financement à 5 028 854 \$, auxquels s'ajoutent des revenus de location de 1 220 048 \$ et d'autres revenus divers de 380 942 \$ pour l'exercice terminé le 31 mars 2016.

Tous les fonds ont été utilisés pour couvrir les frais de programmes et d'entretien des 13 immeubles appartenant à Salus. D'importantes rénovations totalisant 160 574 \$ ont été entreprises dans différents immeubles. Le fonds de réserve pour remplacement des immobilisations a alloué 126 905 \$ à ces réparations, établissant le solde de la réserve à 607 918 \$ à la fin de l'exercice.

Le total des collectes de fonds du 31 mars 2015 au 1er avril 2016 se chiffre à 1 403 532 \$, dont 1 322 867 \$ reportés amassés spécifiquement pour le nouvel immeuble du boulevard Clementine!



les personnes
vivant avec une
maladie mentale
sont capables de
vivre de façon
autonome

Logement

Salus est propriétaire exploitant d'un parc immobilier de treize immeubles constitué de maisons unifamiliales et d'immeubles pouvant aller jusqu'à 40 appartements. Nous fournissons ainsi des logements à prix abordable à 182 personnes vivant avec une maladie mentale. Un certain nombre de ces logements sont désignés comme logements familiaux ou pour couple, et 5 % de notre parc immobilier est entièrement accessible.



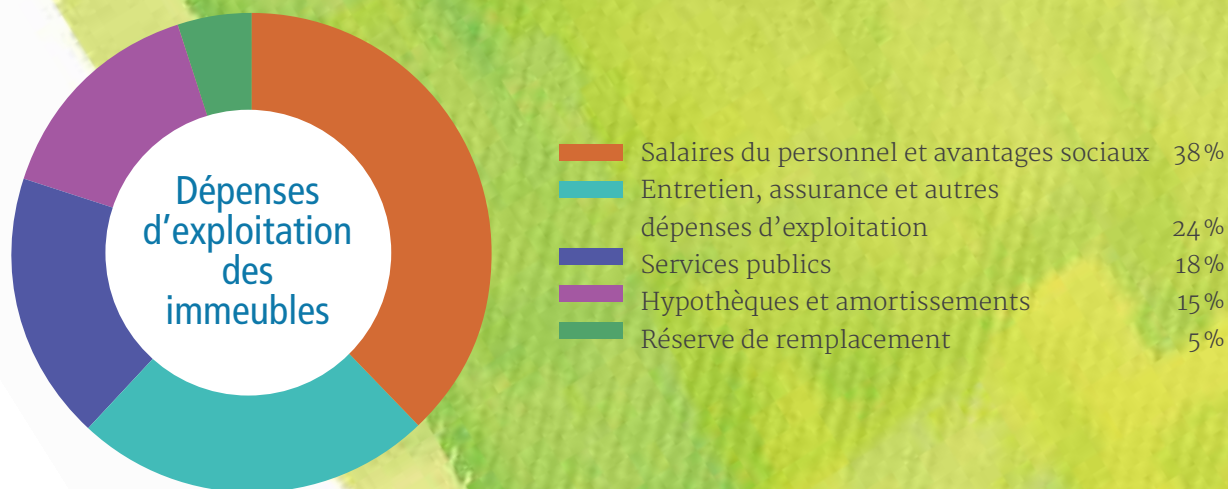
LOGEMENT

Statistiques sur les logements de Salus



Taux d'inoccupation général : 1,2 %

Taux d'évincement : 0 %



Services cliniques en santé mentale

Salus joue un rôle essentiel en procurant des programmes et des services continus en santé mentale à la collectivité d'Ottawa.

Plus de 300 adultes vivant avec une maladie mentale habitant la région d'Ottawa bénéficient d'une gamme de services de soutien en santé mentale dispensés par le personnel professionnel et dévoué de Salus.

Services et programmes en santé mentale proposés par Salus :

Accompagnement
communautaire

Loisirs et
mieux-être

Ergothérapie

Développement
communautaire
et réadaptation

Programmes
de réadaptation
transitionnelle

les partenariats
communautaires
favorisent l'intégration
au sein de la communauté
et améliorent l'accès
aux programmes

Accompagnement communautaire

Les accompagnateurs communautaires offrent un soutien personnalisé, souple et axé sur la clientèle afin d'aider les personnes vivant avec des problèmes de santé mentale graves et chroniques. Ils mettent l'accent sur les forces du client, ses intérêts et ses capacités, et l'aident à bâtir une fondation solide pour qu'il prenne en charge son processus de rétablissement. Les accompagnateurs communautaires rencontrent les clients dans leur propre milieu de vie et assurent un suivi s'ils changent de logement.

Les accompagnateurs communautaires de Salus et les clients travaillent ensemble pour :

- Évaluer les forces et les besoins du client, dans toutes les sphères de sa vie
- Déterminer les objectifs de changement
- Élaborer un plan de service

En s'appuyant sur le plan de service, l'accompagnateur communautaire aide le client à atteindre ses objectifs personnels, en lui offrant du counseling par encouragement et une aide pratique. Pour ce faire, il assure la coordination et la liaison entre les services tout en défendant les intérêts du client.

Clientèle desservies

	SERVI	NOUVEAU	FERMÉ
Anglophone	163	26	21
Francophone	51	8	5
Sourd	13	4	4
Total	227	36	30

Le Programme de logements sociaux avec soutien (LSS) est également un service d'accompagnement communautaire, financé par la Ville d'Ottawa, qui se spécialise dans la stabilisation des baux à risque à la Société de logement communautaire d'Ottawa (SLCO). Les adhérents bénéficient d'un soutien continu entre le personnel de la SLCO, les agents de développement communautaire de Salus travaillant dans nos centres de ressources à la SLCO et les trois accompagnateurs communautaires du LSS de Salus.

En 2015, l'équipe du LSS a ajouté Brooke Towers aux trois immeubles dans lesquels Salus exploite déjà un Centre de ressources : Lepage, Regina Towers et McLaren.

Compte tenu de sa popularité auprès des clients, le programme LSS fait à présent l'objet d'une petite liste d'attente.

Deux des clients du programme LSS étaient admissibles à un supplément de loyer et ont donc quitté leur logement de la Société de logement communautaire d'Ottawa, où les logements abordables sont en forte demande.

L'équipe du LSS a également repeint le centre de ressources Lepage. Les couleurs vives ont fait l'objet de nombreux commentaires positifs des locataires de l'immeuble!



Développement communautaire

Au cours de la dernière année, sept agents de développement communautaire et deux agents en réadaptation ont animé 54 activités de programme pour plus de 200 clients de Salus.

L'équipe de développement communautaire s'est chargée de l'ouverture et de la dotation en personnel d'un nouveau centre de ressources de la Société de logement communautaire d'Ottawa des Brooke Towers. Trois agents de développement communautaire ont assuré les services de soutien du centre de ressources trois jours par semaine, tout en offrant aussi des services dans les immeubles de Salus.

Trois autres membres de l'équipe de développement communautaire ont partagé leur charge de travail tout en offrant leurs services habituels pour compenser un poste vacant au sein de la communauté McLaren : quel bel exemple d'un groupe engagé!

“Ça commence chez nous”

Le programme de développement communautaire à Salus soutient les locataires dans le développement de leur leur capacité à vivre en bonne santé et d'atteindre leurs objectifs dans trois domaines clés :

en tant qu'individus ; en tant que voisins, et comme membres participants de la communauté d'Ottawa

Programmes de réadaptation en résidences partagées

Plus tôt cette année, les deux agents de réadaptation ont commencé à travailler sur la refonte des plans de rétablissement avec leurs clients, en leur créant de nouveaux « points de départ » comme un moyen de renouveler leur énergie pour se consacrer à de nouveaux objectifs et de nouvelles aspirations. Malheureusement, d'importants dégâts d'eau ont contraint la résidence Cooper à fermer pendant plusieurs semaines. Les clients ont été rapidement déplacés dans divers endroits pendant que les équipes de construction réparaient les résidences. Le défi pour nos clients a été de se débrouiller sans le soutien de leur résidence. Ils ont su mobiliser leur volonté de survie pour passer à travers cette période difficile. Et que dire au sujet des réparations? Non seulement elles ont été bien exécutées, mais l'endroit est encore plus beau qu'avant.

Nous aimerions pouvoir énumérer toutes les activités organisées par les travailleurs en réadaptation dans les résidences partagées et les sept agents de développement communautaire dans nos immeubles, mais la liste serait beaucoup trop longue. Nous nous contenterons de vous citer les chiffres suivants : 54 activités de programme pour plus de 200 personnes. Ce fut une année très très occupée!



Programmes de réadaptation transitionnelle

Nombre total
de groupes dirigés
pour les participants
au programme
en 2015-2016

988

Le Programme de réadaptation psychosociale **Fisher** aura 12 ans cette année! Plus de deux cents participants ont terminé avec succès leur programme de rétablissement. Ils ont utilisé les compétences acquises pour se forger une vie plus autonome, augmenter leur indépendance, se trouver un emploi ou faire du bénévolat, et améliorer leurs relations amicales et familiales dans leurs collectivités.

Le programme Fisher a décerné 13 diplômes de fin d'études et deux certificats de participation au cours de la dernière année. Deux cérémonies ont été organisées en l'honneur des lauréats et pour souligner leur travail acharné et leurs réalisations. De par son travail, l'équipe Fisher a la possibilité d'assister au cheminement des participants vers leur rétablissement. Ces cérémonies soulignent le noble objectif du programme Fisher et des autres programmes de Salus.

Fisher en quelques chiffres :

- Nombre de litres de lait acheté par année : environ 1 450
- Nombre d'animaux appartenant au personnel à temps plein du programme Fisher : 17
- Nombre de participants au programme en 2015-2016 : 28
- Pourcentage des participants au programme ayant fréquenté le collège ou l'université : 32 %
- Nombre de réfrigérateurs et congélateurs : 6
- Types d'arbres/buissons fruitiers sur la propriété : framboisiers et avocats
- Nombre total de diplômés depuis la création du programme Fisher : 221 (à confirmer)
- Nombre de téléphones dans l'immeuble de Fisher (cellulaires non compris) : 18

Le programme **Grove** a un objectif de rétablissement pour les personnes provenant de l'Unité médico-légale de l'Hôpital Royal Ottawa qui réintègrent la société. Le programme d'Ottawa était l'un des deux programmes pilotes établis en 2007, l'autre se déroulant à Toronto. Depuis lors, 12 autres programmes de réadaptation transitionnelle ont été mis en place dans la province. Plus de 48 personnes ont participé au programme Grove depuis sa création.

Avec l'arrivée du printemps, les résidents ont planté un petit jardin potager dans la cour arrière. Cette initiative se poursuit depuis quelques années et les clients apprécient la possibilité d'inclure des légumes et des herbes fraîchement cultivés dans leur alimentation quotidienne.

Les résidents ont continué à travailler sur différents projets créatifs et certains ont même vendu leurs œuvres exposées.



L'emploi peut constituer un élément important d'un plan de rétablissement et de réadaptation des clients. Cette année, deux de nos clients ont réussi à obtenir un emploi et ont continué à travailler après avoir obtenu leur diplôme, tandis qu'un troisième client est de retour à l'école avec pour objectif d'obtenir un diplôme et de réintégrer le marché du travail.

En 2015, une Groveration a été organisée pour souligner la graduation de quatre clients vers une vie autonome.

Programmes de loisirs et de mieux-être

L'équipe des loisirs de Salus a le vent dans les voiles! Le groupe de course, établi en 2012, a pris son envol et est devenu un des piliers du programme de loisirs. Plus de 16 clients ont participé à des courses, certains dans de nombreux événements. Un participant a même terminé un demi-marathon, ce qui marque un énorme succès personnel et pour le programme. Le programme a établi deux partenariats avec Cornerstone/Le Pillier et le Centre de santé communautaire Somerset Ouest. De nombreux membres du personnel ont participé et soutenu les coureurs lors des entraînements et des courses.

Les prochaines étapes comprennent de nouveaux groupes de course et un groupe de vélo qui prévoit pédaler aller-retour jusqu'à la Carleton Place à l'automne 2016!

Témoignages des participants aux groupes de course



« Mon anxiété a fortement diminué et je dors beaucoup mieux depuis que j'ai commencé à courir. »

« Depuis que je cours, j'ai perdu 20 livres et je me sens super bien et très déterminé à faire des choses. Surtout cet hiver, car d'habitude je déprime et cet hiver je me suis porté beaucoup mieux. Merci Salus! »

« C'est social. »

« Ce que j'aime de la course, c'est qu'on s'entraîne pour un objectif qui est très important pour moi (5 km). »

« Je n'ai jamais été actif avant, mais depuis que je me suis joint au groupe de course, je me sens bien. »

« C'est bon pour ma maladie mentale. »

Sondage sur la satisfaction de la clientèle 2015

Salus a mené un sondage sur la satisfaction de la clientèle entre mai et juin 2015. Nous avons envoyé le sondage à 412 clients et locataires et 139 ont répondu, soit un taux de réponse de 33,7 % ou un tiers de nos clients et locataires!

Les trois principaux besoins des clients :

**BUDGÉTISATION/
SERVICES
BANCAIRES**

**SAIN
ALIMENTATION**

**OCCUPER UN
EMPLOI**

Parmi les réponses les plus favorables :

93,5 %

Tout à fait d'accord ou d'accord que le personnel chez Salus Ottawa est courtois et respectueux.

91,4 %

Tout à fait d'accord ou d'accord que les services qu'ils reçoivent de Salus Ottawa améliorent leur vie.

91,3 %

Tout à fait d'accord ou d'accord avec l'énoncé : Je suis satisfait des services de Salus Ottawa.

Les trois réponses qui nous donnent une idée du travail que nous devons entreprendre à l'avenir :

17,3 % sont en désaccord ou fortement en désaccord : Salus implique mes amis, ma famille et d'autres personnes dans ma communauté si c'est ma préférence

15,1 % sont en désaccord ou fortement en désaccord : Je sais comment faire une suggestion ou porter plainte au sujet de mes services

15,1 % sont en désaccord ou fortement en désaccord : Je suis conscient de la variété des services offerts chez Salus Ottawa

Fonds Irene Despard

Le Fonds Irene Despard a été établi en 1989 en mémoire d'Irene Despard, l'une des membres fondatrices de Salus d'Ottawa. Le fonds est soutenu par les campagnes de financement de Salus et a pour objectif de soutenir les activités éducatives et de loisir.

“C'est fantastique d'avoir accès à ce fonds. J'ai pu acheter des fournitures artistiques et peindre durant mes moments libres. Je recommanderais ce fonds à tous ceux et celles qui s'y qualifient!”

“Je me réjouis du fait que le fonds reconnaisse l'importance de l'éducation à mon bien-être. Je suis persuadée que le retour aux études a contribué de manière essentielle à ma santé mentale en m'offrant un moyen de m'exprimer, un milieu qui encourage l'apprentissage et un future plein d'espoir.”

En 2015-2016, le fonds a accordé 96 subventions totalisant 19 949,98 \$

Le Groupe 'Women in Friendship'

Cette année, les femmes du groupe 'Women in Friendship', un autre programme de loisirs et de bien-être, ont reçu un don de laine qu'elles ont rapidement transformé en une incroyable initiative bénévole!

Des poupées Izzy ont été données à des enfants après les catastrophes naturelles en Haïti et aux Philippines, ainsi que par les Forces canadiennes en Afghanistan. Elles ont aussi été remises à des enfants des réfugiés syriens à leur arrivée au Canada. Le don a également servi à faire des couvertures pour des animaux de compagnie pour la Humane Society.



Nouvelles du Conseil d'administration

Salus dit au revoir à deux membres sortants du conseil d'administration.

Les bénévoles jouent un rôle absolument essentiel dans le secteur à but non lucratif, notamment en tant que membres du conseil d'administration.

Les membres bénévoles du CA ont des défis et des responsabilités très spécifiques afin de s'assurer que l'organisme est régi conformément à la législation, aux bonnes pratiques opérationnelles et dans l'intérêt de toutes les parties prenantes, notamment les clients, leurs amis, leurs familles et la collectivité au sens large.

Être bénévole a aussi ses bons côtés! Notamment, la fierté et la satisfaction de savoir qu'elles ont fait une grande différence dans la vie de certains des citoyens les plus vulnérables de notre collectivité.

Depuis plus de 15 ans, Martha Hynna et Carolyn Buchan ont siégé au CA de Salus Ottawa.

Martha est entrée en fonction en 2000. En 2003, elle a été nommée présidente et a occupé ce poste pendant quatre ans.

Carolyn s'est jointe au CA de Salus en 2002 et elle a également occupé le siège de présidente de 2007 à 2009.

Après avoir siégé comme présidente, ces deux femmes sont restées au CA et ont participé activement à de nombreux comités et initiatives au fil des ans.

Pendant ce temps, Salus a pris de l'expansion, passant d'un organisme de 49 employés et cinq immeubles à

96 employés à temps plein et à temps partiel et à 14 immeubles, dont le dernier sera achevé sous peu.

Ensemble, elles ont supervisé une croissance considérable de l'organisme, des programmes, des logements et du personnel. Elles ont supervisé trois différentes directrices générales. Elles ont également dirigé des initiatives du CA, dont le recrutement de nouveaux membres spéciaux et des consultants pour conseiller Salus sur des questions comme les campagnes de financement.

Leur expérience, leur expertise et leurs sages conseils nous ont été précieux. Leur enthousiasme et leur dévouement nous manqueront, d'autant plus que Salus continue d'aller de l'avant pour relever de nouveaux défis.

Martha et Carolyn, aucun mot ne peut exprimer notre reconnaissance pour votre engagement envers Salus.

Nous vous souhaitons une belle retraite du Conseil d'administration et nous espérons que nous aurons la chance de vous voir lors d'occasions spéciales chez Salus dans les années à venir.



Martha Hynna



Carolyn Buchan